

### Основные индикаторы

		% Изм			% Изм
Доходность 10-летних КО США, %	3.74	-10		Официальный курс ЦБР, руб/\$	26.4417 1.48%
Доходность 30-летних КО США, %	4.22	-4		Валютный курс, \$/евро	1.2916 -3.20%
Цена на нефть Brent spot, \$/брл	65.36	-8.22%		PTC	717.18 2.39%
Цена на нефть Brent (3 мес), \$/брл	70.83	-5.35%		DJIA	9,033.66 -2.50%
Цена на нефть Urals, \$/брл	66.16	-4.32%		S&P 500	955.05 -3.08%

### Комментарии и прогнозы:

#### Внешний долг РФ:

Высокий спрос на безрисковые активы на фоне падения фондовых индексов и усиление ожиданий относительно снижения ставки ФРС.

#### Внутренний долг РФ:

Наиболее ликвидные бумаги упали накануне в пределах 1 п.п.

### Новости и ключевые события:

#### Российские:

Moody's подтвердило рейтинг СИБУРа на уровне Ba2

Moody's изменило прогноз по рейтингу Группы ЛСР и подтвердило его на уровне B1

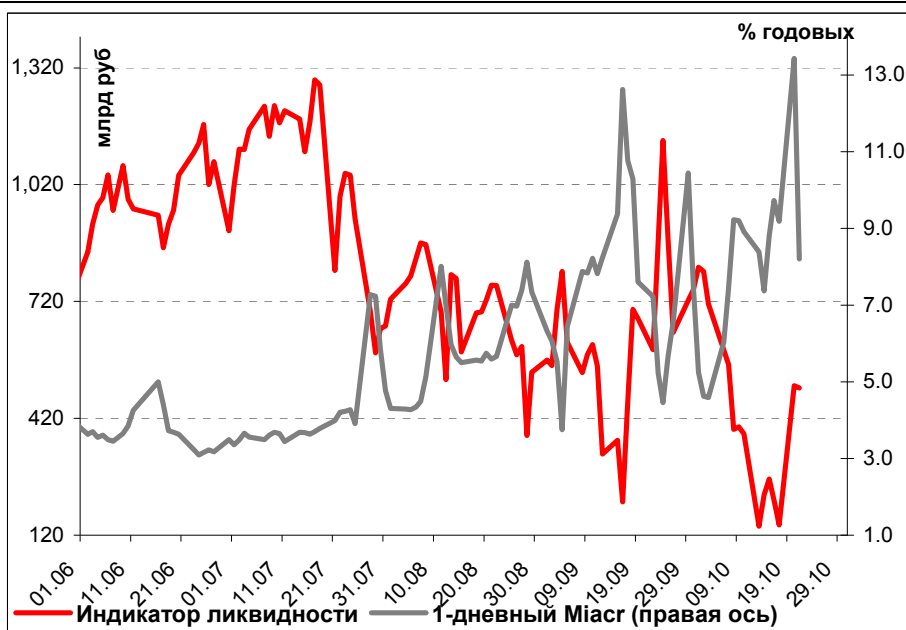
АК БАРС Банк разместил 4-й выпуск облигаций на 5 млрд. руб.

МТС планирует 28 октября разместить 2-й выпуск облигаций объемом 10 млрд. руб.

#### КОРПОРАТИВНЫЕ НОВОСТИ:

**Денежные потоки**

Илл. 1. Индикатор Ликвидности Альфа-Банка



---

## **Основные новости**

### **АК БАРС Банк разместил 4-й выпуск облигаций на 5 млрд. руб.**

Ставка 1-3-го купонов была установлена в размере 13% годовых. Срок обращения выпуска 5 лет с полугодовой выплатой купонного дохода и 2-х летней офертой.

### **МТС планирует 28 октября разместить 2-й выпуск облигаций объемом 10 млрд. руб.**

Срок обращения выпуска составит 5 лет с полугодовой выплатой купонного дохода. Ставка купона на срок до оферты будет установлена на конкурсе в первый день размещения займа на ФБ ММВБ. Организатор выпуска: Газпромбанк.

### **КОРПОРАТИВНЫЕ НОВОСТИ:**

- *Банк Ренессанс Капитал зарегистрировал два выпуска облигаций на общую сумму 10 млрд. руб.*
- *Дымовское колбасное производство назначило новым агентом по оферте ЮниКредит Банк*

---

## **Внешний долг РФ**

Во вторник на американском долговом рынке безрисковые активы показали положительную динамику, в результате чего доходности UST-10 упали на 15 б.п. до 3.70%. Такая динамика обусловлена по-прежнему растущими ожиданиями снижения учетной ставки ФРС на ближайшем заседании 29 октября. Согласно по фьючерсам, снижение ставки сразу на 0.5% ожидается участниками рынка уже с вероятностью в 68%.

Также поддержку Treasuries оказало резкое ослабление европейской валюты относительно доллара до \$1.28/евро (-3.5%) на фоне ожидания снижения ЕЦБ процентной ставки для стимулирования экономики. Также не удержался и фунт, который упал до минимальных значений за последние 5 лет \$1.62/фунт (-4.5%), после заявления главы Банка Англии о вероятности вступления экономики Англии в зону рецессии. Таким образом, это стало первым признанием официальных лиц угрозы рецессии в Великобритании.

Американские фондовые индексы накануне потеряли чуть более 3% из-за слабой отчетности целого ряда компаний за третий квартал, которые оказались ниже прогнозных уровней (Texas Instruments, National Corp, Regions Financial, Keucorp). Также слабую отчетность опубликовали ряд региональных банков. В ближайшее время фондовые индексы будут находиться под давлением из-за начала периода публикации квартальных отчетов.

Вчера ФРС объявило о старте новой программы по выкупу активов у фондов денежного рынка. На эти цели будет направлено \$540 млрд, а управлять выкупом будет JP Morgan. Предполагается выкупать депозитные сертификаты, долговые обязательства, а также векселя, до погашения которых осталось менее 90 дней.

Ситуация на денежном рынке после централизованных мер, предпринятых ведущими центральными банками мира продолжает

улучшаться. Долларовая ставка overnight упала еще на 23 б.п. до 1.28%. В свою очередь трех месячная долларовая ставка Libor пробила 4%, закрывшись на уровне 3.83%. Ted spread сузился до 276 б.п.

На российском рынке стоимость наиболее ликвидного суверенного бонда Rus-30 подросла почти на 1.5 п.п. до 86.5% от номинала, что соответствует доходности в 10.04%. Спрэд между Rus-30 и UST-10 сузился до 630 б.п. Спрэды в корпоративном секторе по-прежнему находятся крайне широко друг от друга 5-10 фигур. CDS-5 на Россию остался практически на своем прежнем уровне 775-785 б.п.

## Рынок рублевых облигаций

На российском долговом рынке накануне преобладали негативные настроения. Основная активность участников рынка была сосредоточена в бумагах 1-го эшелона и банковского сектора. Бумаги РСХБ-3, РСХБ-4, ВТБ-24, ВТБ-Лизинг потеряли порядка 0.5-1.0 п.п. В первом эшелоне значимые объемы прошли лишь в бумагах Газпрома -4 (+0.04 п.п.) и РЖД-8 (-0.2 п.п.).

На денежном рынке однодневные ставки колебались в районе 9-10% годовых. При этом индикатор ликвидности стабилизировался на уровне 500 млрд руб.

Ожидается, что до конца недели Банк России может подписать соглашения с госбанками о компенсации убытков от кредитования на рынке МБК. В список, по которому госбанкам будут компенсироваться потери, ориентировочно войдет порядка 100 банков. Несмотря на то, что это будет не стопроцентная компенсация убытков, это все же позволит в значительной мере повысить уровень межбанковского доверия.

**Илл. 2. Выпуски рублевых корпоративных облигаций с наибольшим объемом сделок**

Эмитент	Объем в обращении, млн руб	Дата погаш-я	Дюрация погаш-я	Дата оферты	Дюрация до оферты	Ставка купона	Дата очередного купона	Средняя цена	Изм-е ср. цены, %	Дох-ть к оферте, %	Дох-ть к погашению, %	Оборот, млн руб
Газпром-4	5 000	10.02.10	1.25	--	--	8.22%	11.02.09	98.53	0.07	--	9.69	99.51
РЖД-8	5 000	06.07.11	2.40	--	--	8.50%	06.07.11	89.91	-0.14	--	13.48	52.06
ФСК-3	7 000	12.12.08	0.14	--	--	7.10%	12.12.08	99.48	-0.22	--	11.32	52.66
ВТБ-Лизинг	7 385	04.11.14	--	17.11.08	0.06	8.20%	11.11.08	99.43	-0.07	20.45	--	275.80
ВТБ-Лизинг-2	10 000	07.07.15	--	14.07.09	0.71	8.90%	13.01.09	91.37	-2.06	8.62	--	34.12
МКБ-3	2 000	16.06.10	--	17.12.08	0.16	9.50%	17.12.08	93.00	-1.06	72.35	--	93.00
ОМЗ-5	1 500	30.08.11	--	01.09.09	0.84	8.80%	03.03.09	95.69	8.25	12.88	--	143.53
РСХБ-3	10 000	09.02.17	--	18.02.10	1.27	7.34%	19.02.09	86.07	-0.03	20.75	--	43.97
РСХБ-4	10 000	27.09.17	--	07.10.09	0.94	9.75%	08.04.09	99.08	-0.91	11.13	--	43.94

Источник: ММВБ, расчеты Альфа-Банка

Альфа-Банк принимал участие в следующих выпусках корпоративных облигаций:

АЛФИН-2, Инпром-2, Интегра-2, Кубаньэнерго, Ленэнерго-2, -3, МЕЧЕЛ ТД, МОЭСК, РЕСТОРАНТС-2, -3, РуссНефть, ТМХ-2, УдмуртНП, УЗПС: организатор. АвтоВАЗ-3, ИТЕРА, Макромир-2, МартаФ-3, ОГК-6, Рост-Лайн, ТрансФин-М-2: со-организатор.

**Илл. 3. Динамика российских суверенных и субфедеральных еврооблигаций**

	Дата	Дата погашения	Дюрация, лет	Дата ближайшего купона	Ставка купона	Цена закрытия	Доходность к оферте/ погашению	Текущая доходность	Спред по дюрациям	Изм. спреда	М. Дюрация	Объем выпуска, млн	Валюта	Рейтинги S&P/Moodys/Fitch				
	Изм, %													Изм. спреда	Изм. спреда	Изм. спреда	Изм. спреда	Изм. спреда
<b>Суверенные</b>																		
Россия-10	31.03.10	0.93	03.31.09	8.25%	103.59	0.15%	4.28%	7.96%	258	258.2	1.35	923	USD	BBB+	/	Baa1	/	BBB+
Россия-18	24.07.18	6.62	01.24.09	11.00%	135.85	-0.64%	6.07%	8.10%	253	-5.3	6.43	3 467	USD	BBB+	/	Baa1	/	BBB+
Россия-28	24.06.28	8.75	12.24.08	12.75%	134.64	0.50%	8.97%	9.47%	513	259.5	8.37	2 500	USD	BBB+	/	Baa1	/	BBB+
Россия-30	31.03.30	5.92	03.31.09	7.50%	90.00	0.00%	9.40%	8.33%	556	43.0	9.49	1 990	USD	BBB+	/	Baa1	/	BBB+
<b>Минфин</b>																		
Минфин-11	14.05.11	2.47	05.14.09	3.00%	96.60	0.49%	4.43%	3.11%	242	241.6	2.37	1 750	USD	BBB+	/	Baa1	/	BBB+
<b>Муниципальные</b>																		
Москва-11	12.10.11	2.78	10.12.09	6.45%	86.00	-1.55%	12.36%	7.50%	--	--	--	374	EUR	BBB+	/	Baa1	/	BBB+
Москва-16	20.10.16	6.40	10.20.09	5.06%	63.41	-0.64%	12.58%	7.99%	--	--	--	407	EUR	BBB+	/	Baa1	/	BBB+

Источник: Bloomberg, расчеты Альфа-Банка

**Илл. 4. Динамика российских банковских еврооблигаций**

	Дата	Дюрация, лет	Дата ближайшего купона	Ставка купона	Цена закрытия	Изм, %	Доходность к оферте/ погашению	Текущая доходность	Спред по дюрациям	Изм. Спреда	Спред к суверенным еврооблигациям	Объем выпуска, млн	Валюта	Рейтинги S&P/Moodys/Fitch					
	Изм. спреда													Изм. спреда	Изм. спреда				
<b>Банковские</b>																			
Абсолют-09	07.04.09	0.46	04.07.09	8.75%	101.18	-0.24%	6.09%	8.65%	439	438.9	181	200	USD	#N/A	N.A.	/	Baa3	/	A-
Абсолют-10	30.03.10	1.38	03.30.09	9.13%	103.94	20.97%	6.22%	8.78%	452	11.1	193	175	USD	#N/A	N.A.	/	Baa3	/	A-
АК Барс-10	28.06.10	1.57	12.28.08	8.25%	98.86	-0.03%	8.98%	8.35%	728	276.2	470	250	USD	BB-e	/	Ba2	/	BB	
АК Барс-11	20.06.11	2.35	12.20.08	9.25%	99.65	0.16%	9.39%	9.28%	769	40.8	511	300	USD	#N/A	N.A.	/	Ba2	/	BB
Альфа-09	10.10.09	0.94	04.10.09	7.88%	71.50	-4.03%	48.06%	11.01%	4636	3898.0	4378	400	USD	BB	/	Ba1	/	BB	
Альфа-12	25.06.12	3.15	12.25.08	8.20%	95.15	0.46%	9.80%	8.62%	779	-3845.8	551	500	USD	BB	/	Ba1	/	BB	
Альфа-13	24.06.13	3.79	12.24.08	9.25%	99.78	59.65%	9.30%	9.27%	708	-70.1	-9	400	USD	BB	/	Ba1	/	BB	
Альфа-15*	09.12.15	4.92	12.09.08	8.63%	72.48	0.00%	15.04%	11.90%	1224	516.1	564	225	USD	B+	/	Ba2	/	BB-	
Альфа-17*	22.02.17	5.25	02.22.09	8.64%	60.04	-8.33%	18.09%	14.38%	1529	305.0	869	300	USD	B+	/	Ba2	/	BB-	
Банк Москвы-09	28.09.09	0.91	03.28.09	8.00%	91.89	-0.85%	17.79%	8.71%	1609	79.8	1351	250	USD	#N/A	N.A.	/	A3	/	BBB
Банк Москвы-10	26.11.10	1.89	11.26.08	7.38%	77.54	-2.23%	21.19%	9.51%	1949	342.7	1691	300	USD	NR	/	A3	/	BBB	
Банк Москвы-13	13.05.13	3.54	11.13.08	7.34%	58.50	-40.95%	22.29%	12.54%	2007	59.6	1289	500	USD	#N/A	N.A.	/	A3	/	BBB
Банк Москвы-15*	25.11.15	4.76	11.25.08	7.50%	55.00	0.00%	19.45%	13.64%	1666	-340.1	1006	300	USD	#N/A	N.A.	/	Baa1	/	BBB-
Банк Москвы-17*	10.05.17	5.19	11.10.08	6.81%	46.08	2.41%	20.37%	14.77%	1757	91.9	1097	400	USD	#N/A	N.A.	/	Baa1	/	BBB-
Банк Союз	16.02.10	1.22	02.16.09	9.38%	55.00	0.00%	65.11%	17.05%	6341	4584.4	6083	125	USD	B /*-	/	B2 /*-	/	#N/A N.A.	
БИН Банк-09	18.05.09	0.55	11.18.08	9.50%	99.94	0.00%	9.58%	9.51%	788	-5541.6	530	100	USD	B	/	#N/A N.A.	/	B-	
ВТБ-08	11.12.08	0.14	12.11.08	6.88%	99.00	-0.01%	13.99%	6.94%	1229	441.7	971	550	USD	BBB+	/	A2	/	BBB+	

ВТБ-11	12.10.11	2.67	04.12.09	7.50%	77.31	-3.45%	17.63%	9.70%	1562	346.8	1335	450	USD	BBB+	/	A2	/	BBB+
ВТБ-12	31.10.12	3.37	10.31.08	6.61%	74.23	10.22%	15.45%	8.90%	1323	-238.4	1117	1 200	USD	BBB+	/	A2	/	BBB+
ВТБ-15*	04.02.15	5.13	02.04.09	6.32%	88.50	1.37%	8.73%	7.14%	593	-729.0	-67	750	USD	BBB	/	A2	/	BBB
РТБ-16	15.02.16	6.00	02.15.09	4.25%	70.12	-0.35%	10.24%	6.06%	670	76.9	85	500	EUR	RRR+	/	A2	/	RRR+
ВТБ-18	29.05.18	6.23	11.29.08	6.88%	64.28	-0.67%	13.66%	10.70%	1012	341.7	426	2 000	USD	BBB+	/	A2	/	BBB+
ВТБ-35	30.06.35	9.47	12.31.08	6.25%	59.22	-0.14%	11.01%	10.55%	717	-294.6	204	1 000	USD	BBB+	/	A2	/	BBB+
ГПБ-08	30.10.08	0.02	10.30.08	7.25%	99.50	0.00%	28.89%	7.29%	2719	2002.6	2461	1 050	USD	BBB-	/	A3	/	#N/A N.A.
ГПБ-11	15.06.11	2.38	12.15.08	7.97%	103.14	-0.38%	6.65%	7.73%	464	-2013.0	237	300	USD	BB+	/	Baa1	/	#N/A N.A.
ГПБ-13	28.06.13	3.68	12.28.08	7.93%	66.01	-9.56%	19.26%	12.02%	1704	1239.6	986	500	USD	BBB-	/	A3e	/	#N/A N.A.
ГПБ-15	23.09.15	5.23	03.23.09	6.50%	61.95	-0.83%	15.71%	10.49%	1291	-411.9	631	1 000	USD	BBB-	/	A3	/	#N/A N.A.
Зенит-09	07.10.09	0.94	04.07.09	8.75%	82.33	-0.20%	31.48%	10.63%	2978	1686.9	2720	200	USD	#N/A N.A.	/	Ba3	/	B+
Кредит Европа-10	13.04.10	1.42	04.13.09	7.50%	98.07	-0.12%	8.92%	7.65%	722	-2249.6	464	250	USD	#N/A N.A.	/	Ba1	/	#N/A N.A.
ЛОКО-10	01.03.10	1.29	03.01.09	10.00%	94.03	0.00%	14.99%	10.63%	1329	607.1	1071	100	USD	#N/A N.A.	/	B2	/	B
МБРР-09	29.06.09	0.66	12.29.08	8.80%	87.54	0.02%	30.11%	10.05%	2841	1513.4	2583	100	USD	#N/A N.A.	/	B1 /*-	/	B+
МБРР-16*	10.03.16	5.33	03.10.09	8.88%	84.56	0.00%	12.09%	10.50%	855	-1977.8	269	60	USD	#N/A N.A.	/	B2 /*-	/	#N/A N.A.
МДМ-10	25.01.10	1.18	01.25.09	7.77%	64.45	-14.08%	48.63%	12.05%	4693	3838.7	4435	425	USD	BB	/	Ba1	/	BB
МДМ-11*	21.07.11	2.42	01.21.09	9.75%	100.74	0.16%	9.43%	9.68%	742	-3942.3	515	200	USD	B+	/	Ba2	/	BB-
МежпромБ-10	12.02.10	1.24	02.12.09	9.50%	94.97	0.00%	13.81%	10.00%	1211	469.3	953	150	USD	BB-	/	B1	/	B
МежпромБ-10-2	06.07.10	1.58	07.06.09	9.00%	46.99	0.00%	71.39%	19.15%	6969	5758.8	6711	200	EUR	BB-	/	B1	/	B
МНВ-09	06.10.09	0.94	01.06.09	5.01%	90.25	0.28%	16.22%	5.55%	1452	-5506.0	1194	500	USD	#N/A N.A.	/	Baa2	/	BBB
НОМОС-09	12.05.09	0.53	11.12.08	8.25%	94.53	0.00%	19.06%	8.73%	1736	287.0	1478	150	USD	#N/A N.A.	/	Ba3	/	B+
НОМОС-10	02.02.10	1.21	02.02.09	8.19%	84.50	0.00%	22.79%	9.69%	2109	378.7	1851	200	USD	#N/A N.A.	/	Ba3	/	B+
НОМОС-16	20.10.16	4.91	04.20.09	9.75%	57.14	0.00%	21.05%	17.06%	1826	-280.4	1166	125	USD	#N/A N.A.	/	B1	/	B+
Петрокоммерц-09	27.03.09	0.43	03.27.09	8.00%	88.00	0.00%	40.50%	9.09%	3880	2054.3	3622	225	USD	B+	/	Ba3	/	#N/A N.A.
Петрокоммерц-09-2	17.12.09	1.08	12.17.08	8.75%	79.12	0.08%	31.68%	11.06%	2998	-862.8	2740	425	USD	B+	/	Ba3	/	#N/A N.A.
ПромсвязьБ-10	04.10.10	1.83	04.04.09	8.75%	99.43	39.06%	9.07%	8.80%	737	-2255.3	479	200	USD	BB-	/	Ba2	/	B+
ПромсвязьБ-11	20.10.11	2.64	04.20.09	8.75%	74.60	-0.69%	20.52%	11.73%	1851	1173.6	1624	225	USD	BB-	/	Ba2	/	B+
ПромсвязьБ-13	15.01.13	3.26	01.15.09	10.75%	74.84	0.15%	19.78%	14.36%	1756	-94.0	1550	150	USD	BB-	/	Ba2	/	B+
ПромсвязьБ-18*	31.01.18	5.57	01.31.09	12.50%	98.92	0.00%	12.69%	12.64%	915	-840.4	330	100	USD	B	/	Ba3	/	B-
ПСБ-15*	29.09.15	5.38	03.29.09	6.20%	66.25	0.00%	13.95%	9.36%	1040	125.3	455	400	USD	#N/A N.A.	/	A3	/	BBB
РенКап-08	31.10.08	0.02	10.31.08	8.00%	98.88	0.00%	50.73%	8.09%	4903	3862.6	4644	0	USD	BB- /*-	/	#N/A N.A.	/	BB-
РенКап-10	27.06.10	1.54	12.27.08	9.50%	94.90	0.00%	12.95%	10.01%	1125	-3349.4	867	300	USD	B-	/	#N/A N.A.	/	B- /*-
Росбанк-09	24.09.09	0.89	12.24.08	9.75%	98.39	-0.17%	11.61%	9.91%	991	-133.1	733	86	USD	#N/A N.A.	/	Baa3	/	A-
РСХБ-10	29.11.10	1.93	11.29.08	6.88%	88.37	0.01%	13.39%	7.78%	1169	178.5	911	350	USD	#N/A N.A.	/	A3	/	BBB+
РСХБ-13	16.05.13	3.72	11.16.08	7.18%	75.77	0.25%	14.63%	9.47%	1241	#REF!	523	700	USD	#N/A N.A.	/	A3	/	BBB+
РСХБ-14	14.01.14	4.19	01.14.09	7.13%	72.67	-24.37%	14.81%	9.80%	1201	32.7	541	750	USD	#N/A N.A.	/	A3	/	BBB+
РСХБ-17	15.05.17	5.85	11.15.08	6.30%	59.95	-27.91%	14.66%	10.51%	1111	-129.5	526	1 250	USD	#N/A N.A.	/	A3	/	BBB+
РСХБ-18	29.05.18	6.03	11.29.08	7.75%	67.90	3.26%	13.90%	11.41%	1036	-164.9	451	1 000	USD	#N/A N.A.	/	A3	/	BBB+
Русский Стандарт-09	16.09.09	0.90	09.16.09	6.83%	99.17	-0.22%	7.76%	6.88%	606	-505.4	347	400	EUR	BB-	/	Ba2	/	#N/A N.A.
Русский Стандарт-10	07.10.10	1.80	04.07.09	7.50%	49.97	0.02%	50.64%	15.01%	4894	3858.7	4636	500	USD	BB-	/	Ba2	/	#N/A N.A.
Русский Стандарт-10-2	29.06.10	1.57	12.29.08	8.49%	99.21	-0.03%	8.99%	8.55%	729	123.1	470	400	USD	BB-	/	Ba2	/	BB-
Русский Стандарт-11	05.05.11	2.08	11.05.08	8.63%	52.00	0.00%	40.66%	16.59%	3896	-992.5	3638	350	USD	BB-	/	Ba2	/	#N/A N.A.
Русский Стандарт-15*	16.12.15	3.12	12.16.08	8.88%	25.00	0.00%	43.61%	35.50%	4160	3431.8	3933	200	USD	B	/	Ba3	/	#N/A N.A.
Русский Стандарт-16*	01.12.16	3.30	12.01.08	9.75%	30.00	0.00%	38.01%	32.50%	3579	-313.4	3373	200	USD	B	/	Ba3	/	#N/A N.A.
Сбербанк-11	14.11.11	2.73	11.14.08	5.93%	82.46	0.16%	13.06%	7.19%	1105	-3054.5	878	750	USD	#N/A N.A.	/	A2	/	BBB+
Сбербанк-13	15.05.13	3.80	11.15.08	6.48%	77.34	1.03%	13.25%	8.38%	1103	-2475.6	385	500	USD	#N/A N.A.	/	A2	/	BBB+
Сбербанк-13-2	02.07.13	3.95	01.02.09	6.47%	80.29	-0.05%	12.09%	8.06%	987	-117.6	269	500	USD	BBB+e	/	A2	/	BBB+

Сбербанк-15*	11.02.15	5.16	02.11.09	6.23%	88.00	0.00%	8.74%	7.08%	595	-508.0	-65	1 000	USD	#N/A	N.A.	/	A2	/	BBB
УРСА-09	12.05.09	0.53	11.12.08	9.00%	94.50	0.00%	19.90%	9.52%	1820	833.6	1562	351	USD	#N/A	N.A.	/	Ba3	/	B+
УРСА-11*	30.12.11	2.48	12.30.08	12.00%	65.00	0.00%	29.67%	18.46%	2766	2170.9	2538	130	USD	#N/A	N.A.	/	B1	/	#N/A
УРСА-11-2	16.11.11	2.45	11.16.08	8.30%	60.00	0.00%	29.96%	13.83%	2795	980.6	2568	300	EUR	#N/A	N.A.	/	Ba3	/	B+
Славинвестбанк	21.12.09	1.09	12.21.08	9.88%	94.53	0.00%	15.14%	10.45%	1344	-1420.6	1085	100	USD	#N/A	N.A.	/	B1	/	B+
Татфондбанк-10	26.04.10	1.35	10.26.08	9.75%	76.55	0.01%	30.19%	12.74%	2849	56.6	2591	200	USD	#N/A	N.A.	/	B2	/	#N/A
ТранскапиталБ-10	10.05.10	1.41	11.10.08	9.13%	89.82	-0.27%	16.85%	10.16%	1515	172.4	1257	175	USD	#N/A	N.A.	/	B1	/	#N/A
ТранскапиталБ-17	18.07.17	5.26	01.18.09	10.51%	74.67	0.00%	15.98%	14.08%	1318	-1527.2	658	100	USD	#N/A	N.A.	/	B2	/	#N/A
ТранскредитБ-10	16.05.10	1.47	11.16.08	7.00%	97.20	-0.08%	8.95%	7.20%	725	-788.8	466	400	USD	BB	/	Ba1	/	#N/A	
ТранскредитБ-11	17.06.11	2.35	12.17.08	9.00%	99.08	0.16%	9.39%	9.08%	769	-549.3	511	350	USD	BB	/	Ba1	/	#N/A	
Траст-10	29.05.10	1.38	11.29.08	9.38%	45.00	-50.14%	72.73%	20.83%	7103	6378.4	6845	200	USD	#N/A	N.A.	/	B1	/	B-
УРСА-10	21.05.10	1.51	05.21.09	7.00%	92.37	0.06%	12.54%	7.58%	1084	346.5	826	400	EUR	#N/A	N.A.	/	Ba3	/	#N/A
Финансбанк-08	12.12.08	0.14	12.12.08	7.90%	99.98	-0.03%	7.80%	7.90%	610	-6480.6	352	250	USD	#N/A	N.A.	/	Ba1	/	#N/A
ХКФ-10	11.04.10	1.40	04.11.09	9.50%	90.00	0.00%	17.50%	10.56%	1580	496.6	1322	200	USD	B+	/	Ba3	/	#N/A	
ХКФ-11	20.06.11	2.25	12.20.08	11.00%	83.00	0.00%	19.45%	13.25%	1775	1165.1	1517	500	USD	B+	/	Ba3	/	#N/A	

Источник: Bloomberg, расчеты Альфа-Банка

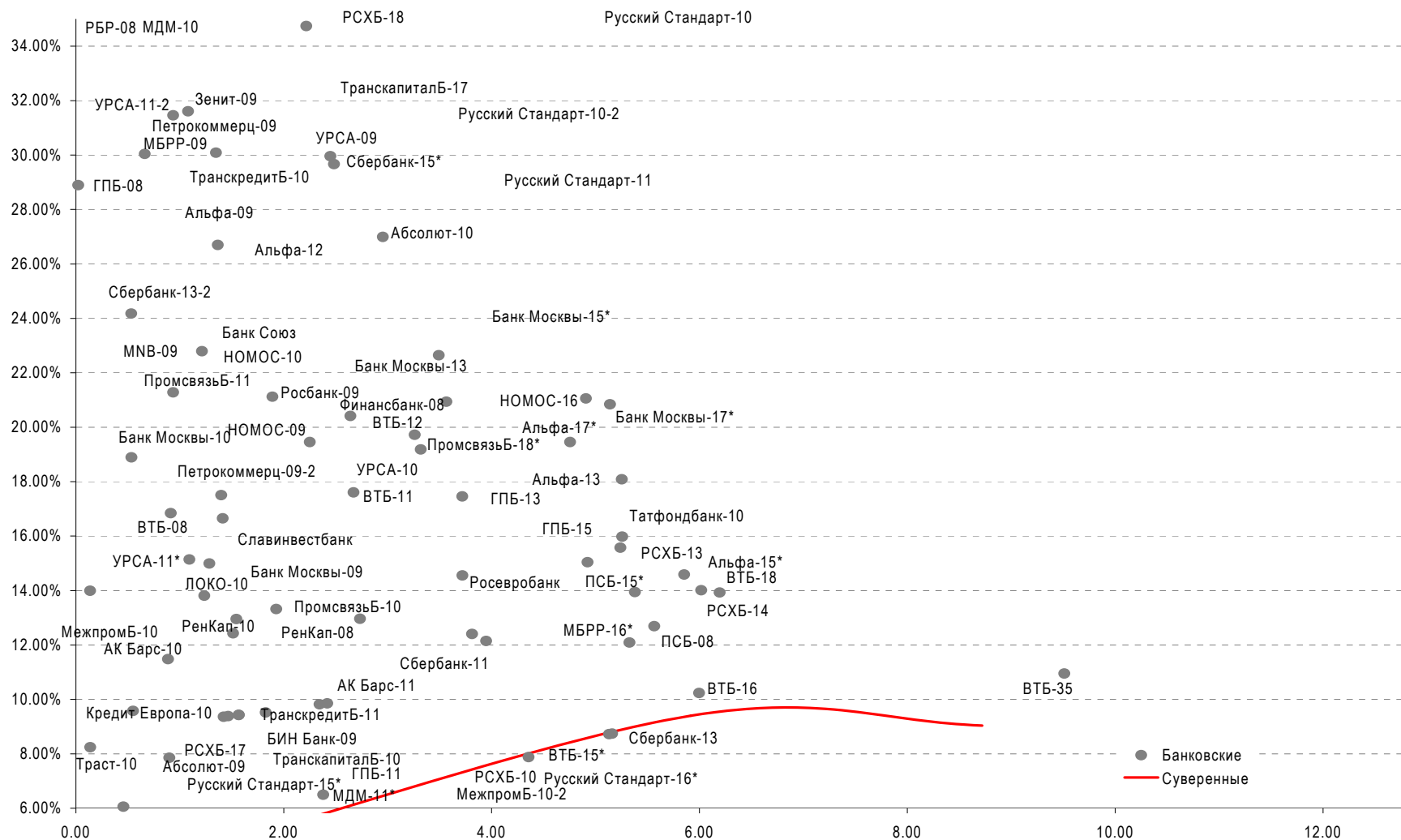
\* - доходность и дюрация рассчитываются к дате исполнения опциона на покупку

### Илл. 5. Динамика российских корпоративных еврооблигаций в разбивке по секторам

	Дата погашения	Дюрация, лет	Дата ближайшего купона	Ставка купона	Цена закрытия	Изм, %	Доходность к			Спред к		Объем выпуска, млн	Валюта	Рейтинги S&P/Moodys/Fitch					
							оферте/погашению	Текущая доходность	Спред по дюрации	Спреда	суверенным еврооблигациям			Валюта	Рейтинги S&P/Moodys/Fitch				
<b>Нефтегазовые</b>																			
Газпром-08	30.10.08	0.02	10.30.08	7.25%	99.50	0.00%	28.89%	7.29%	2719	2719.4	2461	1 050	USD	BBB-	/	A3	/	#N/A	
Газпром-09	21.10.09	0.97	04.21.09	10.50%	99.78	-0.36%	10.74%	10.52%	904	903.9	646	700	USD	BBB	/	A3	/	BBB	
Газпром-10	27.09.10	1.85	09.27.09	7.80%	87.67	-1.31%	15.66%	8.90%	1396	-1080.6	1138	1 000	EUR	BBB	/	A3	/	BBB	
Газпром-12	09.12.12	3.59	12.09.08	4.56%	69.00	-1.90%	15.19%	6.61%	1297	393.2	579	1 000	EUR	BBB	/	A3	/	BBB	
Газпром-13-1	01.03.13	3.54	03.01.09	9.63%	85.15	0.63%	14.31%	11.30%	1209	-186.4	491	1 750	USD	BBB	/	A3	/	BBB	
Газпром-13-2	22.07.13	4.28	01.22.09	4.51%	97.69	-0.28%	5.06%	4.61%	226	-1070.5	-434	684	USD	#N/A	N.A.	/	#N/A		
Газпром-13-3	22.07.13	4.14	01.22.09	5.63%	89.86	0.52%	8.24%	6.26%	602	-606.4	-115	389	USD	BBB	/	A3	/	BBB	
Газпром-13-4	11.04.13	3.80	04.11.09	7.34%	79.94	-0.01%	13.46%	9.19%	1124	897.8	406	400	USD	BBB	/	A3	/	BBB	
Газпром-14	25.02.14	4.45	02.25.09	5.03%	64.74	4.84%	15.08%	7.77%	1229	626.5	569	780	EUR	BBB	/	A3	/	BBB	
Газпром-14-2	31.10.14	4.65	10.31.08	5.36%	59.75	-3.04%	16.37%	8.98%	1357	233.6	697	700	EUR	BBB	/	A3	/	BBB	
Газпром-15-1	01.06.15	5.17	06.01.09	5.88%	60.25	-2.72%	16.03%	9.75%	1324	95.5	664	1 000	EUR	BBB	/	A3	/	BBB	
Газпром-16	22.11.16	5.77	11.22.08	6.21%	64.38	-7.02%	13.61%	9.65%	1006	-350.1	421	1 350	USD	BBB	/	A3	/	BBB	
Газпром-17	22.03.17	6.05	03.22.09	5.14%	50.69	-8.26%	16.28%	10.13%	1274	-49.9	688	500	EUR	BBB	/	A3	/	BBB	
Газпром-17-2	02.11.17	5.96	11.02.08	5.44%	50.75	-8.14%	16.18%	10.72%	1264	257.4	678	500	EUR	BBB	/	A3	/	BBB	
Газпром-18	13.02.18	5.95	02.13.09	6.61%	55.00	-3.93%	16.30%	12.01%	1276	2.3	690	1 200	EUR	BBB	/	A3	/	BBB	
Газпром-18-2	11.04.18	6.10	04.11.09	8.15%	67.57	-28.42%	14.56%	12.06%	1102	-161.5	517	1 100	USD	BBB	/	A3	/	BBB	
Газпром-20	01.02.20	7.30	02.01.09	7.20%	79.35	0.69%	10.34%	9.07%	650	-625.3	427	1 006	USD	BBB+	/	#N/A	N.A.	/	BBB+
Газпром-22	07.03.22	8.46	03.07.09	6.51%	79.13	47.18%	9.26%	8.23%	542	-559.8	29	1 300	USD	BBB	/	A3	/	BBB	
Газпром-34	28.04.34	8.58	10.28.08	8.63%	77.17	-6.30%	11.39%	11.18%	755	104.8	242	1 200	USD	BBB	/	A3	/	BBB	
Газпром-37	16.08.37	8.47	02.16.09	7.29%	59.29	0.25%	12.55%	12.29%	871	329.2	359	1 250	USD	BBB	/	A3	/	BBB	
Газпромнефть-09	15.01.09	0.23	01.15.09	10.75%	99.51	-0.01%	12.58%	10.80%	1088	333.5	830	500	USD	BBB-	/	Baa3	/	#N/A	

Лукойл-17	07.06.17	5.92	12.07.08	6.36%	60.83	-4.23%	14.44%	10.45%	1089	218.1	504	500	USD	BBB-	/	Baa2	/	BBB-
Лукойл-22	07.06.22	7.04	12.07.08	6.66%	53.50	-11.00%	14.61%	12.44%	1107	20.6	854	500	USD	BBB-	/	Baa2	/	BBB-
ТНК-ВР-11	18.07.11	2.49	01.18.09	6.88%	93.93	43.08%	9.43%	7.32%	742	-346.9	515	500	USD	BB	/	Baa2	/	BBB-/*-
ТНК-ВР-12	20.03.12	3.00	03.20.09	6.13%	59.76	0.27%	24.07%	10.25%	2206	1099.1	1979	500	USD	BB	/	Baa2	/	BBB-/*-
ТНК-ВР-13	13.03.13	3.57	03.13.09	7.50%	59.16	-0.87%	22.64%	12.68%	2042	1300.1	1324	600	USD	BB	/	Baa2	/	BBB-/*-
ТНК-ВР-16	18.07.16	5.12	01.18.09	7.50%	55.13	-0.10%	18.68%	13.60%	1588	-616.1	928	1 000	USD	BB	/	Baa2	/	BBB-/*-
ТНК-ВР-17	20.03.17	5.61	03.20.09	6.63%	50.18	-3.46%	18.54%	13.20%	1499	-542.0	914	800	USD	BB	/	Baa2	/	BBB-/*-
ТНК-ВР-18	13.03.18	5.71	03.13.09	7.88%	55.32	9.02%	17.85%	14.24%	1430	-157.8	845	1 100	USD	BB	/	Baa2	/	BBB-/*-
Транснефть-12	27.06.12	3.39	06.27.09	5.38%	101.14	0.08%	5.02%	5.32%	280	-1218.7	74	700	EUR	BBB+	/	A2	/	#N/A N.A.
Транснефть-12-2	27.06.12	3.29	12.27.08	6.10%	99.93	32.47%	6.12%	6.11%	390	-1040.2	184	500	USD	BBB+	/	A2	/	#N/A N.A.
Транснефть-14	05.03.14	4.47	03.05.09	5.67%	66.41	2.32%	14.99%	8.54%	1220	939.3	560	1 300	USD	BBB+	/	A2	/	#N/A N.A.
<b>Металлургические</b>																		
Евраз-09	03.08.09	0.75	02.03.09	10.88%	93.55	-0.00%	20.11%	11.62%	1841	1841.4	1583	300	USD	BB-	/	Ba2	/	BB
Евраз-13	24.04.13	3.26	10.24.08	8.88%	55.45	0.18%	26.33%	16.01%	2411	2411.2	2205	1 300	USD	BB-	/	Ba3	/	BB
Евраз-15	10.11.15	4.35	11.10.08	8.25%	48.69	-5.28%	23.47%	16.94%	2068	229.3	1407	750	USD	BB-	/	Ba3	/	BB
Евраз-18	24.04.18	4.79	10.24.08	9.50%	52.65	0.36%	21.31%	18.04%	1852	-558.4	1192	700	USD	BB-	/	Ba3	/	BB
Кузбассразрезуголь-10	12.07.10	1.57	01.12.09	9.00%	74.38	0.00%	28.85%	12.10%	2715	647.7	2457	200	USD	#N/A N.A.	/	B3	/	#N/A N.A.
Распадская-12	22.05.12	2.93	11.22.08	7.50%	60.20	0.16%	24.92%	12.46%	2290	438.8	2063	300	USD	B+e	/	Ba3	/	B+
Северсталь-09	24.02.09	0.34	02.24.09	8.63%	95.76	0.79%	21.77%	9.01%	2007	-704.3	1749	325	USD	BB	/	Ba2	/	#N/A N.A.
Северсталь-14	19.04.14	3.93	04.19.09	9.25%	51.70	0.07%	26.39%	17.89%	2417	127.5	1699	375	USD	BB	/	Ba2	/	BB
ТМК-09	29.09.09	0.91	03.29.09	8.50%	80.00	0.00%	35.37%	10.63%	3367	1369.5	3109	300	USD	B+	/	Ba3	/	#N/A N.A.
Норникель-09	30.09.09	0.92	03.31.09	7.13%	91.44	-0.14%	17.37%	7.79%	1567	-1791.5	1309	500	USD	BBB-	/	Baa2	/	BBB-
<b>Телекоммуникационные</b>																		
МТС-10	14.10.10	1.85	04.14.09	8.38%	82.35	0.09%	19.55%	10.17%	1785	1785.3	1527	400	USD	BB	/	Ba2	/	BB+
МТС-12	28.01.12	2.81	01.28.09	8.00%	73.38	0.04%	19.35%	10.90%	1734	1733.7	1507	400	USD	BB	/	Ba2	/	BB+
Вымпелком-09	16.06.09	0.62	12.16.08	10.00%	92.50	0.00%	22.97%	10.81%	2127	343.1	1869	217	USD	BB+	/	Ba2	/	#N/A N.A.
Вымпелком-10	11.02.10	1.24	02.11.09	8.00%	84.21	0.15%	22.62%	9.50%	2092	358.8	1833	300	USD	BB+	/	Ba2	/	#N/A N.A.
Вымпелком-11	22.10.11	2.66	04.22.09	8.38%	75.54	-2.50%	19.53%	11.09%	1752	-369.5	1525	300	USD	BB+	/	Ba2	/	#N/A N.A.
Вымпелком-13	30.04.13	3.40	10.31.08	8.38%	60.50	-6.88%	22.83%	13.84%	2061	-28.1	1854	1 000	USD	BB+	/	(P)Ba2	/	#N/A N.A.
Вымпелком-16	23.05.16	4.88	11.23.08	8.25%	59.39	0.62%	18.38%	13.89%	1558	-192.9	898	600	USD	BB+	/	Ba2	/	#N/A N.A.
Вымпелком-18	30.04.18	5.08	10.31.08	9.13%	56.13	-6.93%	19.39%	16.26%	1660	-399.9	1000	1 000	USD	BB+	/	(P)Ba2	/	#N/A N.A.
Мегафон	10.12.09	1.07	12.10.08	8.00%	92.85	-0.02%	15.07%	8.62%	1337	-221.0	1079	375	USD	BB+	/	Ba2	/	BB+
<b>Прочие</b>																		
АФК-Система-11	28.01.11	2.03	01.28.09	8.88%	80.03	7.25%	20.26%	11.09%	1856	1856.2	1598	350	USD	BB	/	Ba3/*-	/	BB-
АПРОСА, 2014	17.11.14	4.26	11.17.08	8.88%	67.54	-6.96%	17.84%	13.14%	1504	1504.3	844	500	USD	BB/*-	/	Ba2	/	#N/A N.A.
Еврохим	21.03.12	3.03	03.21.09	7.88%	94.78	0.34%	9.70%	8.31%	769	-1085.6	542	300	USD	BB	/	#N/A N.A.	/	BB
Иркут	10.04.09	0.47	04.10.09	8.25%	99.74	0.00%	8.80%	8.27%	710	-794.0	452	125	USD	#N/A N.A.	/	#N/A N.A.	/	#N/A N.A.
КЗОС-11	30.10.11	2.54	10.30.08	9.25%	83.59	0.14%	16.34%	11.07%	1433	663.8	1206	200	USD	B-	/	#N/A N.A.	/	B-/*-
НКНХ-15	22.12.15	4.78	12.22.08	8.50%	62.09	-0.40%	18.15%	13.69%	1536	825.8	875	200	USD	#N/A N.A.	/	B1	/	B+
НМТП-12	17.05.12	2.98	11.17.08	7.00%	64.64	0.10%	21.74%	10.83%	1973	540.4	1746	300	USD	BB+	/	Ba1	/	#N/A N.A.
Рольф-10	28.06.10	1.55	12.28.08	8.25%	85.17	0.00%	18.91%	9.69%	1721	186.2	1463	250	USD	B+	/	Ba3	/	#N/A N.A.
СИНЕК-15	03.08.15	5.26	02.03.09	7.70%	93.37	0.52%	9.02%	8.25%	623	-1348.9	-37	250	USD	#N/A N.A.	/	Ba1	/	BBB-

Источник: Bloomberg, расчеты Альфа-Банка

**Илл. 6. Доходность российских еврооблигаций банковского сектора**


Источник: Reuters, расчеты Альфа-Банка



# Информация

## Управление долговых ценных бумаг и деривативов Торговые операции

Саймон Вайн, начальник Управления

(7 495) 745 7896

Олег Артеменко, директор по финансированию

(7 495) 785-7405

Константин Зайцев, вице-президент по торговым операциям

(7-495) 785-7408

Михаил Грачев, вице-президент по торговым операциям

(7-495) 785-7404

Игорь Панков, вице-президент по продажам

(7 495) 786-4892

Владислав Корзан, вице-президент по продажам

(7 495) 783-5103

Татьяна Мерлич, старший менеджер по международным продажам

(7 495) 786-4897

Ольга Паркина, менеджер по продажам

(7 495) 785-74-09

## Аналитическая поддержка

Екатерина Леонова, старший аналитик по внутреннему долгу  
(7 495) 785-9678

Денис Воднев, старший кредитный аналитик

(7-495) 792-5847

Екатерина Журавлева, кредитный аналитик

(7-495) 974-2515 доб. 7121

Михаил Авербах, аналитик по внешнедолговому рынку

(7 495) 783-5029

## Старший менеджер по работе на долговом рынке капитала

Александр Шалагин

(7 495) 795-3692

## Адрес

Проспект Академика Сахарова, 12

Москва Россия 107078

© Альфа-Банк, 2008 г. Все права защищены.

*Настоящий отчет и содержащаяся в нем информация являются исключительной собственностью Альфа-Банка. Несанкционированное копирование, воспроизводство и распространение настоящего материала, частично или полностью, в отсутствие разрешения Альфа-Банка в письменной форме строго запрещено.*

Данный материал предназначен для распространения в Российской Федерации ОАО «Альфа-Банк» (далее Альфа-Банк). Он не предназначен для распространения среди частных инвесторов. Приведенная в данном материале информация получена из источников, которые, по мнению Альфа-Банка, являются надежными, Альфа-Банк, его руководящие и прочие сотрудники не делают заявлений и не дают заверений ни в прямой, ни в косвенной форме, относительно своей ответственности за точность, полноту такой информации и отсутствие в данном материале каких-либо важных сведений. Любая информация и любые суждения, приведенные в данном материале, могут быть изменены без предупреждения. Альфа-Банк не дает заверений и не заявляет, что упомянутые в данном материале ценные бумаги и (или) суждения предназначены для всех его получателей. Данный материал и содержащиеся в нем сведения носят исключительно информативный характер и не могут рассматриваться ни как приглашение или побуждение сделать оферту, ни как просьба купить или продать ценные бумаги или другие финансовые инструменты, или осуществить какую-либо иную инвестиционную деятельность. Альфа-Банк и его дочерние компании, руководящие сотрудники и прочие сотрудники всех этих структур, в т.ч. лица, участвующие в подготовке и издании данного материала, могут иметь отношения с маркет-мейкерами, а иногда и выступать в качестве таковых, а также в качестве консультантов, брокеров или представителей коммерческого или инвестиционного банка в отношении ценных бумаг, финансовых инструментов или компаний, упомянутых в данном материале, либо входить в органы управления таких компаний. Ценные бумаги с номиналом в иностранной валюте подвержены колебаниям валютного курса, которые могут привести к снижению их стоимости, цены или дохода от вложений в них. Кроме того, инвесторы, вкладывающие средства в ценные бумаги типа АДР, стоимость которых изменяется в зависимости от курса иностранных валют, берут на себя валютный риск. Вложения в России сопряжены со значительным риском, и поэтому инвесторы, прежде чем вкладывать средства в такие бумаги, должны провести собственное исследование и изучить экономические и финансовые показатели самостоятельно. Инвесторы должны обсудить со своими финансовыми консультантами риски, связанные с таким приобретением. Альфа-Банк и их дочерние компании могут публиковать данный материал в других странах. Поскольку распространение данной публикации на территории других государств может быть ограничено законом, лица, в чьем распоряжении окажется данный материал, должны быть информированы о таких ограничениях и соблюдать их. Любые случаи несоблюдения указанных ограничений могут рассматриваться как нарушение закона о ценных бумагах и других соответствующих законов, действующих в той или иной третьей стране. Примечание, касающееся законодательства США о ценных бумагах: Данная публикация распространяется в США компанией Alfa Capital Markets (USA) Inc. (далее «Alfa Capital»), являющейся дочерним предприятием Альфа-групп, постольку, поскольку это разрешено законодательством США по ценным бумагам и другими соответствующими законами и положениями. В этой связи Alfa Capital несет ответственность за содержание данного исследования. Лица, на территории США, получившие данную публикацию и желающие осуществить сделку с той или иной ценной бумагой или финансовым инструментом, анализируемым в ней, должны делать это только после уведомления об этом представителя Alfa Capital в США. Любые случаи несоблюдения данных ограничений могут рассматриваться как нарушение законодательства США о ценных бумагах.